



Tillgänglighet

TILLGÄNGLIGHET

Bostäder

- Genomförande av granskning
- Vanliga frågor under projektering
- Var hittar jag bra information?



- Oftast granskning inför bygglov

- Lämna en så färdig handling om möjligt i god tid. Ofta vill beställare lämna utlåtandet till kommunen i samband med ansökan

- Stämplad handling, kan vara förhandskopia, men måste vara stämplad för att basera utlåtande på

- Pekar på avvikelser och åtgärder som krävs - inte hitta lösningar

- Sakkunnig informerar - Kommunen godkänner

- Slutbesiktning

=den stora delen för sakkunniga egentligen, men för bostäder hamnar ofta fokus på bygglovhandling

- Platsbesök - tekniska egenskapskrav t.ex. trösklar, placering DA m.m.



- SIS-möblerad plan

Snabbare granskning och undvika gissningar

- Vad granskas?

Tillgänglighet, inte övriga funktioner som arkitekten arbetar med under projekteringen, t.ex. total stånglängd

Lämna alltid ifrån dig en planritning möblerad så som ni tänkt den för att uppfylla tillgängligheten (inkl bokhyllor, arbetsplats i de fall det krävs osv.)

Titta i SS 91 42 22:2006 för att se vad vilka funktioner som **bör** finnas med i respektive yta i bostaden (där BBR hänvisar till SIS)

Bostäder främst utifrån **BBR kap 3 och 8:2 och SIS**, men även bygg ikapp, diskrimineringslagen m.m.

Angöring / Parkering / Gångvägar / Kontraster / Belysning / Entréer / Dörrar / Ramper / Hissar / Bostäder / Bostadskomplement / Avfallsutrymmen

Bostäder

Funktionsmått utifrån storlek på bostad

- sängplats, dusch, wc, tvättställ, tvätt osv.
- tillgänglig garderobslängd, städ, avstånd till hörn
- kök - avstånd mellan ho och spis, placering K/F mm
- avskiljbarhet
- entréer, dörrar

Passage- och vändmått i och utanför bostaden. 1300 endast inne i bostaden, 1500 i allmänna utrymmen. Förråd tillhör allmänna utrymmen och ska vara 1500 breda. Förråd till lägenheter under 1 kvm yta i behov kan i vissa fall utföras mindre djupa

Avstånd

- Hushållssopor max 50 m
- Parkering, gemensam tvätt och förvaring max 25 m

Förvaring av rullstolar

Utomhusmiljö

osv.



-

- Dimensionerande mått

inne i bostad - allmänna utrymmen

- slussar - ej få dörren på sig när den öppnas
- trånga trapphus - teknik, hiss, dörrslagning
- entréer - postboxar, radiatorer
- loftgångar - genomtänkt placering DA
- gemensamma utrymmen

4 Funktionsmått

-- gräns för passagearea/betjäningsarea

innebär att möbler får inkräkta på betjäningsarean i normalnivån.

Efter omflyttning av möbler inom bostaden skall normalnivåns betjäningsareor kunna åstadkommas.

Betjäningsareorna i sänkt nivå skall dock alltid hållas fria.

Radiatorer, värmerör, schakt o.d. får ej inkräkta på angivna funktionsmått.

Socklar, foder o.d. får dock inkräkta med max 25 mm.

(SS 91 22 41:2006)

3:113 Dimensionerande mått för rullstol

Då det i denna författning anges att tomter, byggnader eller delar av byggnader ska vara tillgängliga och användbara ska måtten för eldriven rullstol för begränsad utomhusanvändning (mindre utomhusrullstol) vara dimensionerande och utrymme för manövrering med rullstol ska finnas. Måtten för manuell eller liten eldriven rullstol för inomhusanvändning (inomhusrullstol) får dock vara dimensionerande i enskilda bostadslägenheter. (BFS 2013:14).

Allmänt råd

Dimensionerande vändmått som är lämpliga vid bedömning av tillgängligheten och användbarheten för en mindre utomhusrullstol är en cirkel med diametern 1,50 meter och för en inomhusrullstol en cirkel med diametern 1,30 meter. (BFS 2013:14).

(BBR 29)

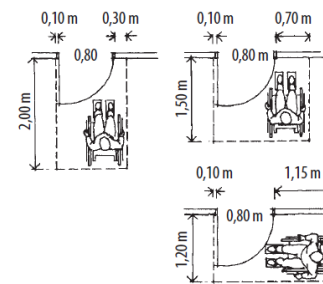


Bild 4.32. Exempel på fri yta som behövs för att rullstolen inte ska vara ett hinder när dörren slås upp. Ordinära bostäder. Manuell eller liten eldriven rullstol och dörr med fritt passagemått 0,80 m. (Kan t ex vara dörr till gemensamma lokaler, entrédörr eller dörr till balkong eller annan uteplats). Mått till fri öppning.

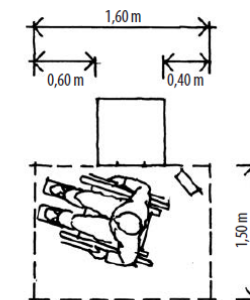


Bild 4.36. Utrymme vid tvättmaskin och torktumlare i gemensam tvättstuga.

Vid tvättutrustning i den egna bostaden kan en utgångspunkt vara utrymme enligt SS 91 42 21, dvs den fria ytan 1,10x1,20 m framför en maskin och 1,10x1,80 m framför två maskiner. Maskinen blir lättare att nå från rullstol om man kan komma in med fötterna under maskinen eller om den finns knäfritt utrymme bredvid maskinen. Om detta inte är möjligt att åstadkomma måste rullstolen svänga så att man når tvättmaskinen från sidan.

(BYGG IKAPP s. 219, 221)



- Placering dörröppningsautomatik (DA)

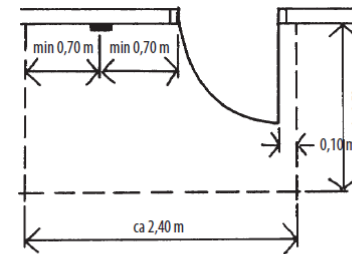
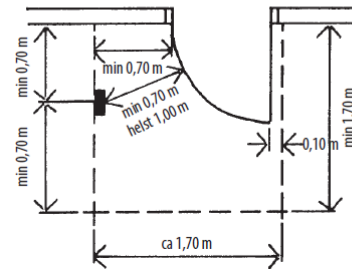


Bild 3.40. Exempel på yta som behövs som minimum vid entré till publik lokal och flerbostadshus om dörren är automatiskt öppnad slagdörr och manöverdonet till dörröppnaren är placerat enligt figur. Vid neråtgående trappa kan ytan behöva ökas 40–50 cm. Den övre bilden visar ett exempel på yta om dörren nås från sidan och den nedre bilden om dörren nås framifrån. Utrymmet bredvid dörren behövs för att ge



Om entrén ska vara tillgänglig för personer i extra stor rullstol behövs yta för vändning med sådan rullstol, dvs trappdjupet bör vara min 1,80 m, för utomhusrullstolar min 2,00 m.

Vid entrédörr till bostad som ska uppfylla den förhöjda nivån i SS 914221 ska ytans djup vara 2,00 m. Se även bild 3.43 och bilderna 3.52–3.54.

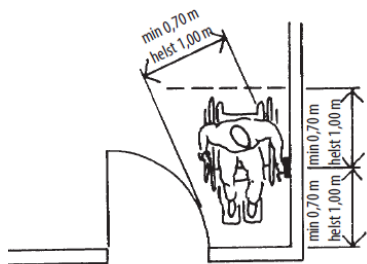


Bild 3.64. Placering av manöverdon till dörröppnare.

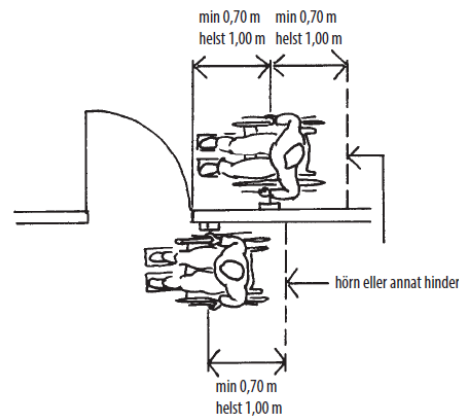
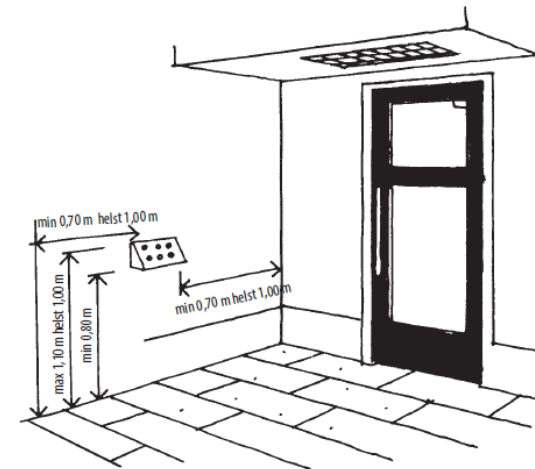


Bild 3.42. Placering av utvinklad porttelefon och portkodsbox. Om separat arbetskontakt finns måste den placeras omedelbart intill portkodsboxen. För att man ska nå panelen/arbeitskontakten måste avstånd från hörn eller annat hinder min 0,70 m helst 1,00 m. Om automatisk dörröppning är kopplad till panelen, eller dörren efter anrop kan öppnas automatiskt inifrån, måste avståndet till entrédörren vara minst 0,70 m helst 1,00 m från dörrbladet i ogymsammaste läget, se bild 3.64.

För att underlätta för stående att se text och för att underlätta taktill avläsning behöver panelen vinklas ut från vägg.



- Ramper

3:1222 Ramper på tomter

Ramper ska kunna användas av personer med nedsatt rörelseförmåga. De ska luta högst 1:12.

Allmänt råd

Ramper bör kompletteras med trappor där det är möjligt.

För personer med nedsatt rörelseförmåga kan det vara svårt att klara flera ramper i rad med en total höjd på mer än 1,0 meter.

En ramp bör

- ha minst 2 meter långa vilplan,
- ha en höjdskillnad på högst 0,5 meter mellan vilplanen,
- ha en fri bredd på minst 1,3 meter,
- vara fri från hinder, och
- ha ett minst 40 mm högt avvägningsskydd om det finns nivåskillnader mot omgivningen.

En ramp får luta högst 1:12 för att minimera risken att någon ska välta. En ramp blir säkrare att använda om den inte lutar mer än 1:20.

Regler om trappor och ledstänger finns i avsnitt 8:91.

(BBR 29)

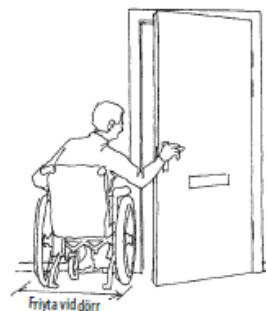


Bild 3.51. Dimensionering av vilplan med dörr måste beakta att vid dörr behövs friyta så att handtaget kan nås från rullstol.

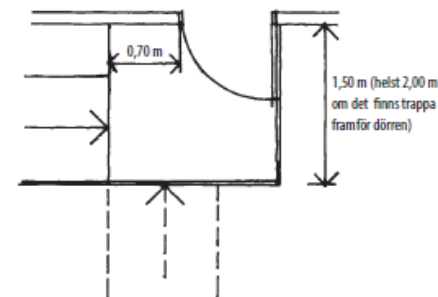


Bild 3.52. Exempel på vilplan tillgängligt för manuell rullstol, exempelvis vid entrédörr till enskild bostad i markplan i det ordinära bostadsbeståndet. Observera att större mått behövs vid entré till flerbostadshus, allmän lokal eller arbetslokal.

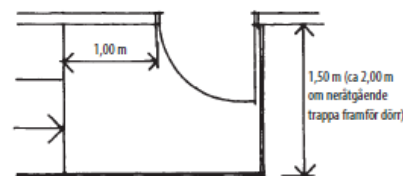


Bild 3.53. Exempel på vilplan vid entrédörr tillgänglig för person i eldriven rullstol för begränsad utomhusanvändning. Andra måttkombinationer möjliga. Se bild 3.62, sid 114.

Om dörren öppnas automatiskt kan större yta behövas för att få plats med manöverknapp för dörröppnare. Se bild 3.40, sid 90.

Vid förhöjd nivå av tillgänglighet enligt SS 914221 ska vilplanets djup vara 2,00 m.

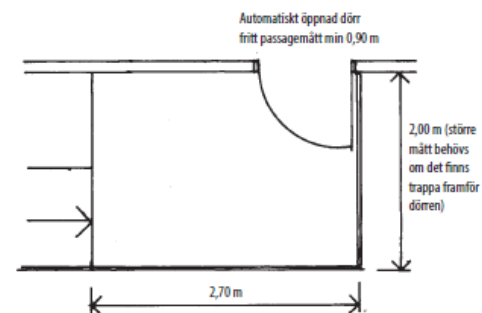


Bild 3.54. Exempel på vilplan vid entrédörr tillgänglig för person i eldriven rullstol för utomhusanvändning. Dörren bör öppnas automatiskt.



- Trappor

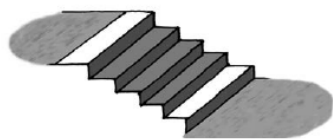


Bild 3.55. Exempel på markering av trappa. Ljushetskontrasten bör vara minst 0,40 enligt NCS. Bilden överensstämmer i princip med bild i BBR 8:232. Ledstång visas inte i bild men ska finnas på båda sidor i byggnader och på allmänna platser och helst även på tomter. Se även avsnittet Ledstångar, sid 274. Att trappan är väl belyst så att framkanten på trappstegen framträder är viktigt.

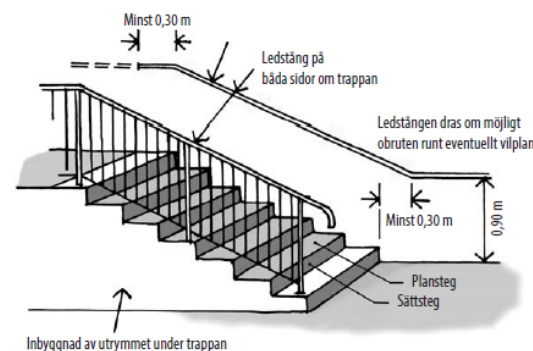


Bild 3.58. Exempel på utformning av trappa. Observera att med tanke på barnsäkerheten ska räcket utformas så att de vertikala öppningarna är högst 100 mm breda.

- Parkering

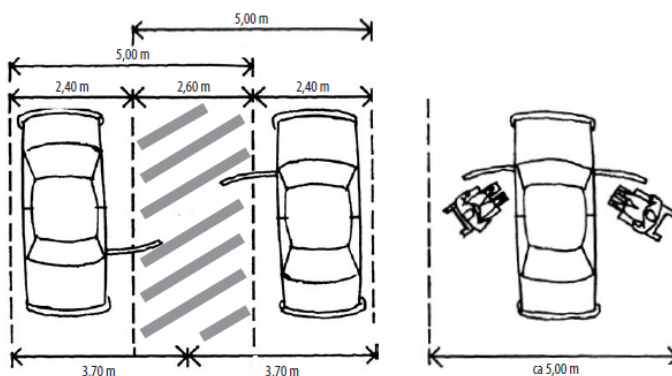


Bild 10.9. Den vänstra bilden visar två parkeringsplatser vardera med bredden 3,70 m. En 2,60 m bred yta mitt på parkeringsplatserna markeras så att man inte placerar bilen där. Denna fria ytan kan då tas i anspråk från båda håll för överflyttning in i bilen. Båda platserna kan då användas av bilar där man förflyttar sig in i bilen med ramp från sidan, en överflyttning som kräver en bredd på cirka 5,00 m. Lösningen har nackdelen att man kan behöva backa in på platsen för att

den fria ytan ska hamna på "rätt" sida om bilen.

Den högra bilden visar parkeringsplats med bredden 5,00 m. Man kan då utan att backa placera bilen så att den fria ytan kommer på "rätt" sida om bilen. Bredden medger också överflyttning in/ur bilen med rullstol från båda sidor, dock utan ramp.

Se även bild 10.11 som visar kantstensparkering.

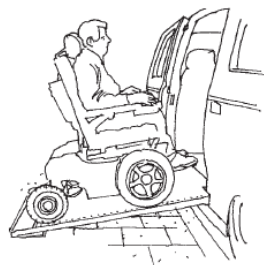


Bild 10.10 Parkeringsplats för person i rullstol som tar sig in i/ut ur bilen med ramp behöver vara minst 5,00 m bred.

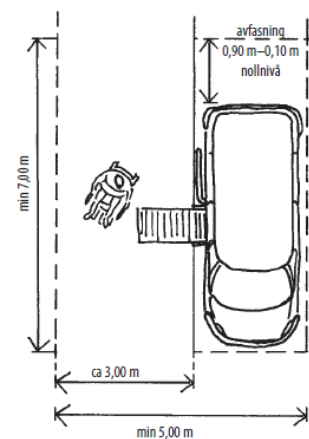


Bild 10.11. Kantstensparkering.

Om parkeringsplatsen placeras så att ena sidan gränsar till gångyta kan även "normalbred" parkeringsplats fungera för den som tar sig in i/ut ur bilen med hjälp av ramp på bilens sida. Gångytan/trottoaren ska vara utan hinder på ett djup av cirka 3,00 m. För att även den som inte använder ramp ska kunna använda parkeringsplatsen bör denna vara minst 7,00 m lång och trottoarkanten avfasad till 0-nivå på en sträcka av 0,90-1,00 m bakom bilen men inom parkeringsplatsens yta så att inte avfasningen spärras av annan bil. Om parkeringsplatsen ska kunna användas av bil med ramp på bilens baksida bör längden vara minst 9,00 m.

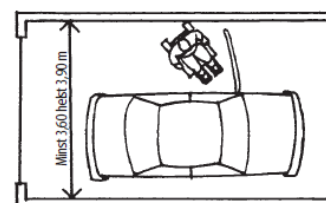


Bild 10.12. Exempel på enskilt garage.

Dörrens bredd bör möjliggöra att bilen placeras så att man kan ta sig ut på antingen höger eller vänster sida. Om man samtidigt ska kunna ta sig ut på båda sidorna eller om garaget ska kunna användas av bil med ramp på sidan måste bredden vara minst 5,00 m.

- Bostäder under 35 kvm

Funktionsmått för säng kräver 2,7 x 2,7 med plats för hjälpare på bortre sidan (plus radiator 0,1). Endast studentbostäder är undantagna kravet på tillgång till hjälpare.

Funktioner

- säng + samvaro + matlagning samma rum utan avskiljbarhet
- säng + samvaro överlappa

Förvaring + kök

3:224 Bostäder om högst 35 m²

Bostäder med en BOA om högst 35 m² ska utformas med hänsyn till sin storlek.

I sådana bostäder får utrymmena för funktionerna

a) daglig samvaro, sömn och vila samt matlagning finnas i ett och samma rum utan att vara avskiljbara, och

b) daglig samvaro samt sömn och vila överlappa varandra helt eller delvis.

(BFS 2016:6).

Allmänt råd

I bostäder med en BOA om högst 35 m² bör

- a) utrymmet för inredningslängden för matlagning vara minst 1,80 meter brett,
- b) utrymmet för inredningslängden för förvaring vara minst 1,20 meter brett, och
- c) platsen för ytterkläder i kapphylla vara minst 0,40 meter bred.

I bostäder med en BOA om högst 35 m² bör

- a) inredningslängden för matlagning vara minst 1,80 meter bred, och
- b) inredningslängden för förvaring vara minst 1,20 meter bred.

Regler om bostäder avsedda för en person med gemensamma utrymmen finns i avsnitt 3:227

(BFS 2016:6).

(BBR 29)



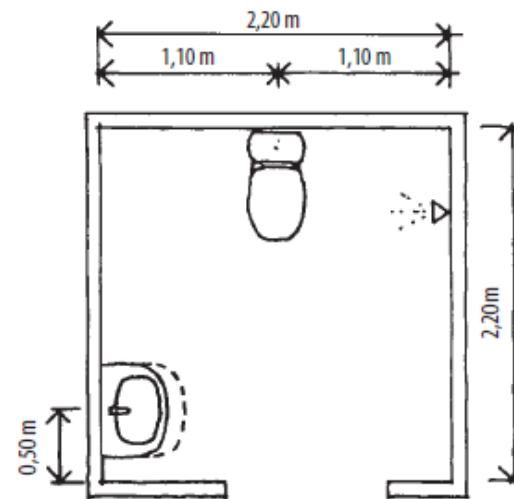
- Bostäder i flera plan

*Alla funktioner i entréplanet
Sovalkov behöver ej vara avskiljbar
Om kök på ej tillgängligt plan - pentry på entréplan*

- Byggnader i två våningar

Yta för hiss ska finnas, byggs efter behov

- RVC i lokaler och gemensamma utrymmen



(BYGG IKAPP s. 212)



- BBR

Gällande version för projektet

- SIS

Ha alltid ett öga i under skiss / projektering

- Bygg ikapp

Bra projekteringsunderlag med förtydliganden och mer mått

- Kunskapsbanken

Bra förklaringar till hur BBR-texten tolkas och en del bilder

<https://www.boverket.se/sv/PBL-kunskapsbanken/regler-om-byggande/boverkets-byggregler/bostadsutformning/>

<https://www.boverket.se/sv/PBL-kunskapsbanken/regler-om-byggande/boverkets-byggregler/tillganglighet/>

- Boverkets konsekvensutredningar

Tankar / utredningar bakom nya regler som träder i kraft i BBR

- Prata med oss sakkunniga

- För arbetsplatser gäller

*Arbetsplatsens utformning, AFS 2020:1
Utgiven av Arbetsmiljöverket*

- Exempel på ytterligare information om tillgänglighet

HIN 2, ALM 2, Diskrimineringslagen

